

ИНСТРУКЦИЯ ПО ПРИМЕНЕНИЮ И ЗАПАСНЫЕ ЧАСТИ

СВАРОЧНЫЙ АППАРАТ STIFFENER

Пожалуйста впишите информацию о вашем оборудовании в соответствующие строки. Эту информацию можно найти на именной табличке оборудования.

Номер модели _____

Серийный номер _____

Дата покупки _____

Всякий раз, когда вы запрашиваете запасные части или информацию об этом оборудовании, пожалуйста указывайте данные, которые вы записали выше.

LIT-STIFW-RUS-IPM-0716

Bug-O Системс руководствуется честностью,
честью и этикой в обслуживании наших
клиентов и во всем, что мы делаем.



BUG-O SYSTEMS
A DIVISION OF WELD TOOLING CORPORATION



PHONE: 412-331-1776 <http://www.bugo.com> FAX: 412-331-0383
280 TECHNOLOGY DRIVE CANONSBURG, PENNSYLVANIA, USA 15317-9564

МЕРЫ ПРЕДОСТОРОЖНОСТИ

ЗАЩИТИТЕ СЕБЯ И ОКРУЖАЮЩИХ ОТ СЕРЬЕЗНЫХ ТРАВМ И УГРОЗЫ СМЕРТИ. ДЕРЖИТЕ УСТРОЙСТВО ВНЕ ДОСТИГАЕМОСТИ ДЕТЕЙ. УБЕДИТЕСЬ, ЧТО ПРОЦЕДУРЫ ЭКСПЛУАТАЦИИ, ОБСЛУЖИВАНИЯ И РЕМОНТА ПРОВОДЯТСЯ ТОЛЬКО КВАЛИФИЦИРОВАННЫМ ПЕРСОНАЛОМ.



ПОРАЖЕНИЕ ЭЛ. ТОКОМ МОЖЕТ ПРИВЕСТИ К СМЕРТИ.

1. Оборудование не является водонепроницаемым. Использование устройства во влажной среде может привести к серьезным травмам. Не прикасайтесь к оборудованию, находящемуся во влажной среде.
2. Никогда не разбирайте оборудование, не отсоединив кабель питания от сети - это может привести к травмам.
3. Проверьте подключение питания и приведите их в соответствие с местными правилами подключения электрических устройств. Если таковые отсутствуют, используйте международные требования IEC (International Electric code 950).
4. Никогда не отсоединяйте заземление кабеля питания оборудования. Убедитесь, что оборудование заземлено в соответствии со всеми применимыми местными и национальными электрическими стандартами безопасности. В противном случае, используйте код IEC (International Electric Code 950).



ВОЗМОЖНОСТЬ ПОВРЕЖДЕНИЯ ОБОРУДОВАНИЯ

1. Не подключайте кабель питания не убедившись что оборудование отключено (OFF) и поданное напряжение соответствует требованиям оборудования, в противном случае может произойти повреждение оборудования.
2. Не оставляйте оборудование без присмотра. Убирайте оборудование с рабочей площадки и храните его безопасном месте, в тех случаях, когда оно не используется.



ПАДЕНИЕ ОБОРУДОВАНИЯ МОЖЕТ ПРИВЕСТИ К СЕРЬЕЗНЫМ ТРАВМАМ И ПОВРЕЖДЕНИЮ ОБОРУДОВАНИЯ.

Возможна не верная установка оборудования. Не следует находится в зоне, где возможно его падение.



ОЗНАКОМЬТЕСЬ С ИНСТРУКЦИЕЙ

Перед установкой и использованием оборудования внимательно ознакомьтесь с инструкцией по эксплуатации.



ДВИЖУЩИЕСЯ ЧАСТИ могут нанести серьезную травму.

1. Никогда не пытайтесь остановить шестерни без отключения питания или без применения переключателя STOP.
2. Не эксплуатируйте оборудование со снятыми защитными панелями.

ВНИМАНИЕ

НЕ ОСТАВЛЯЙТЕ ОБОРУДОВАНИЕ БЕЗ ПРИСМОТРА!

Убирайте оборудование с рабочей площадки и храните его в безопасном месте, в тех случаях, когда оно не используется.

СВАРОЧНЫЙ АППАРАТ STIFFENER

ИНСТРУКЦИЯ ПО ПРИМЕНЕНИЮ И ЗАПАСНЫЕ ЧАСТИ

СОДЕРЖАНИЕ

Стр.

- 4..... Введение / Инструкции по сборке / Эксплуатация
- 5-6 Прочный угловой ведомый блок.
- 7..... Направление движения при сварке.
- 8..... Руководство по эксплуатации / Блок управления
- 9..... Размеры сварочного аппарата STIFFENER / Технические данные
- 10..... BUG-3145 Приводной узел сцепления / список запасных частей
- 11..... BUG-3230 Узел приводного агрегата / список запасных частей
- 12..... Блок управления BUG-3280 120 VAC / в разобранном виде / список запасных частей
- 13..... Схема подключения блока управления
- 14..... Электрическая схема блока управления
- 15..... BUG-3291-_ Устройство подачи проволоки (фидер) LN-9F / BUG-3150-_ Сборка подающего устройства
- 16.....BUG-3190-_ Сварочный аппарат Stiffener без фидера / в разобранном виде
- 17..... BUG-3190-_ Сварочный аппарат Stiffener без фидера / список зап. частей
- 18..... BUG-3229 Узел рычага и колеса в сборе / в разобранном виде / список деталей
- 19..... BUG-3335-_ Прочный угловой ведомый блок / В разобранном виде / Список запасных частей
- 20..... BUG-3170-_ Сварочный аппарат Stiffener Sub Arc / в разобранном виде
- 21..... BUG-3170-_ Сварочный аппарат Stiffener Sub Arc 120 VAC / Список зап.частей
- 21..... BUG-3160 Сопло в сборе / список деталей
- 22..... BUG-3180-_ Сварочный аппарат MIG / в разобранном виде
- 23..... BUG-3180-_ Сварочный аппарат MIG 120 VAC / Список запасных частей
- 23..... BUG-3155-_ Кабельный узел пистолета / Список запасных частей
- 24..... BUG-3200-_ Stiffener Сварочный аппарат (флюсовый провод) / в разобр.виде
- 25 BUG-3200-_ Stiffener Сварочный аппарат (флюсовый провод) 120 VAC / Список запасных частей
- 25 Кабельный узел пистолета / Список запчастей для BUG-3200-_ (флюсовый провод)
- 26 Блок управления Stop-On-Crater (опция) Схема подключения
- 27 Блок управления Stop-On-Crater (опция) Электрическая схема
- 28 Поиск и устранение неисправностей
- 29 Гарантия

ЭТО ОБОРУДОВАНИЕ ЗАЩИЩЕНО ОДНИМ ИЛИ БОЛЕЕ ПАТЕНТОМ.

ВВЕДЕНИЕ

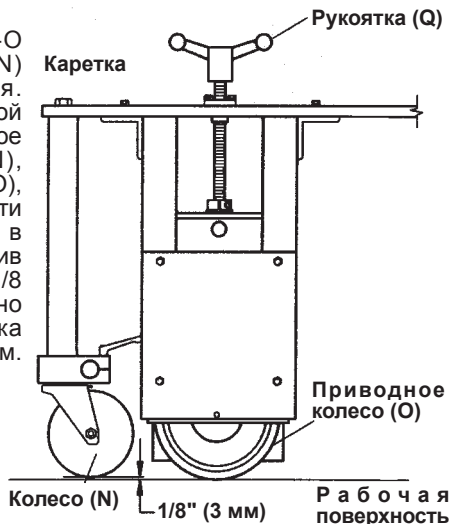
- Сварочный аппарат Stiffener BUG-O использует два мощных устройства подачи сварной проволоки для ребер жесткости вида «I», «Т» и «уголок» на одной или обеих сторонах одновременно.
- Стандартный станок может быть настроен для выполнения непрерывных или прерывистых сварных швов на ребрах с шириной фланца от 0 до 12 дюймов (0 мм - 300 мм) и высотой 3 “-16” (75 мм - 400 мм).
- Сварочный аппарат Stiffener перемещается на четырех больших колесах, что облегчает передвижение устройства. Четыре направляющих колеса направляют устройство вдоль ребра жесткости, а два плавающих, подпружиненных рычага с «V» роликами и брызгозащитой удерживают сварочные горелки и следуют по шву [перемещаясь поверх шва].
- Прочный приводной механизм перемещает сварочный аппарат вдоль обрабатываемой поверхности.

РУКОВОДСТВО ПО СБОРКЕ

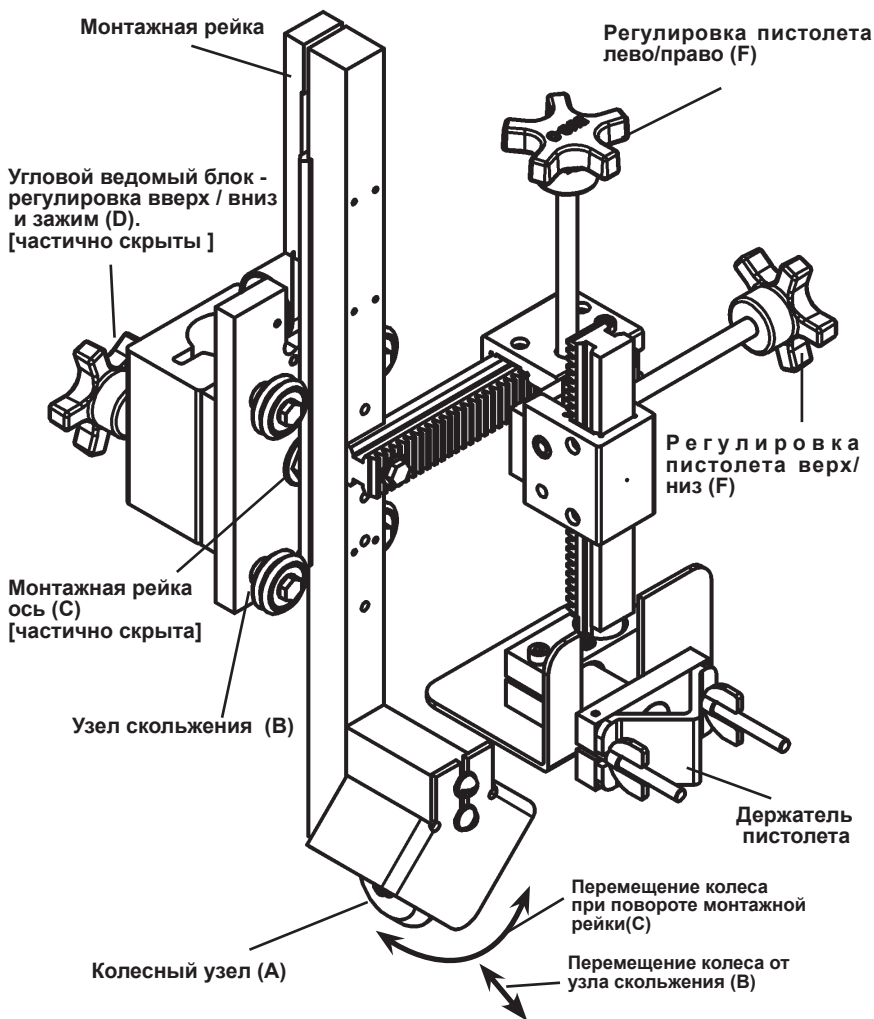
1. Распакуйте сварочный аппарат Stiffener и поместите его на плоскую поверхность.
2. Установите штанги с плавающими креплениями горелки в соответствующие отверстия на передней части узла каретки (см. Стр. 7).
3. Установите катушки для проволоки в задней части каретки.
4. Подключите кабели к двигателям подачи проволоки и закрепите их с помощью установочного винта.
5. Поскольку оборудованию необходимо два (2) источника питания - держите провода кабеля питания отдельно - одна пара «левая» и одна пара «правая».
 - Подключите «левую» пару к контактам электродвигателя [кабель питания] и левому LN-9F блоку управления [нижняя часть разъема].
 - Подключите угловой ведомый блок.

Эксплуатация / приводной узел BUG-3230

Сварочный аппарат Stiffener BUG-O установлен на четырех колесах (N) для облегчения его передвижения. Поверните рукоятку (Q) против часовой стрелки, чтобы задействовать резиновое приводное колесо (O). Колесо (N), прилегающее к приводному колесу (O), не должно касаться рабочей поверхности когда приводное колесо (O) находится в сцеплении. Поднимите каретку, опустив приводное колесо (O) примерно на 1/8 “(3 мм) ниже колеса (N), как показано справа. Это гарантирует, что каретка будет направляться должным образом. См. Стр. 6 для подключения питания.

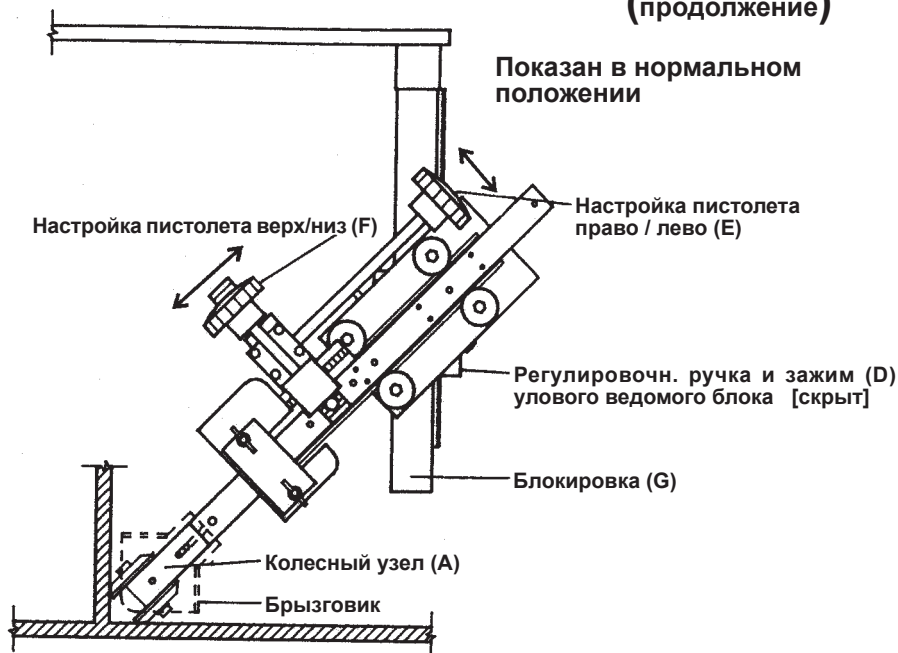


ПРОЧНЫЙ УГЛОВОЙ ВЕДОМЫЙ БЛОК

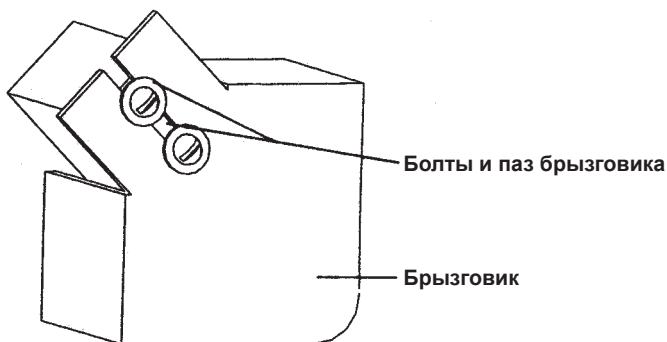


Сварочный аппарат Stiffener имеет два подпружиненных угловых ведомых блока, которые удерживают сварочные пистолеты выровненными во время работы устройства. Подпружиненный узел скольжения (B) удерживает колесный узел (A) и позволяет колесу катиться над сварными швами. Подвеска монтажной рейки (C) позволяет колесу и пистолету поддерживать постоянный рабочий угол. Угловой ведомый блок можно регулировать вверх и вниз с помощью регулятора и зажима (D). После того, как высота углового ведомого блока установлена, пистолет можно отрегулировать влево / вправо (E) и вверх / вниз (F) с помощью соответствующих ручек.

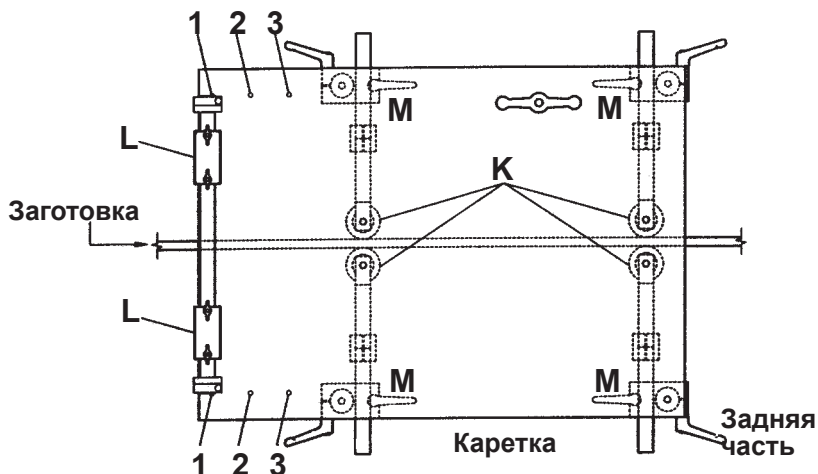
ПРОЧНЫЙ УГЛОВОЙ ВЕДОМЫЙ БЛОК (продолжение)



Для достижения нормального рабочего положения используются три регулировки. Регулировочная ручка и зажим (D) углового ведомого блока используются для перемещения пистолета вверх и вниз по стойке (G). Угловой ведомый блок поворачивается по мере необходимости на рейке, для центрировки колесного узла (A) по углу детали. Две ручки используются для перемещения пистолета вверх / вниз (F) и влево / вправо (E), когда колесный узел (A) центрирован по углу детали.



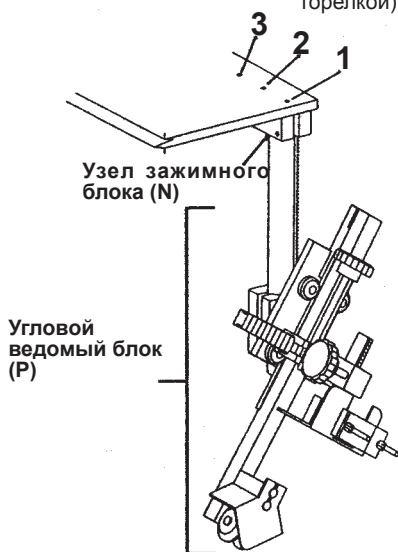
Высота брызговика регулируется путем ослабления болтов и его перемещения вверх или вниз. После чего следует затянуть болты.



Каретка имеет четыре регулируемых направляющих колеса (К) для быстрой регулировки или замены. Используйте регулировочные рычаги (М), чтобы установить направляющие колеса так, чтобы заготовка была отцентрирована под кареткой.

Два крепежных хомута (L) установлены на рейке в передней части каретки, чтобы зажать кабели питания для каждого из контактов устройства подачи проволоки и быть задействованы в качестве устройства для снятия напряжения.

НЕ УСТАНАВЛИВАЙТЕ СИЛОВОЙ КАБЕЛЬ ДЛЯ УТРОЙСТВА ПОДАЧИ ПРОВОЛОКИ (с горелкой) В ЭТИ ЗАЖИМЫ!



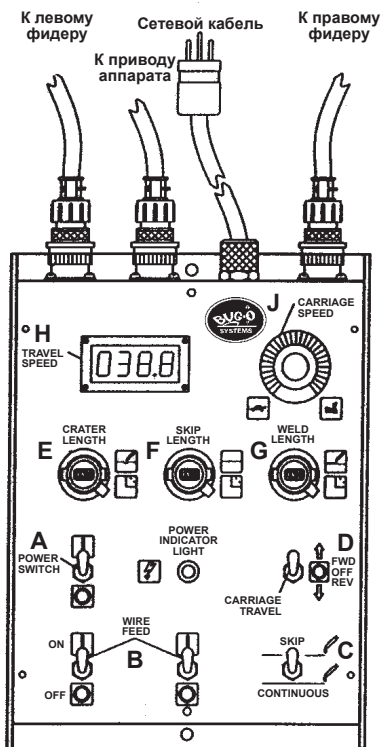
В передней части каретки три отверстия (1), (2) и (3) расположены как на левой, так и на правой сторонах пластины. Отверстия (1) и (2), или (2) и (3) используются для крепления узла зажимного блока (N), который удерживает угловой ведомый блок (P).

Выбирая подходящие отверстия, можно установить пистолеты напротив друг друга или перемещать их на 2-1/2" (64 мм).

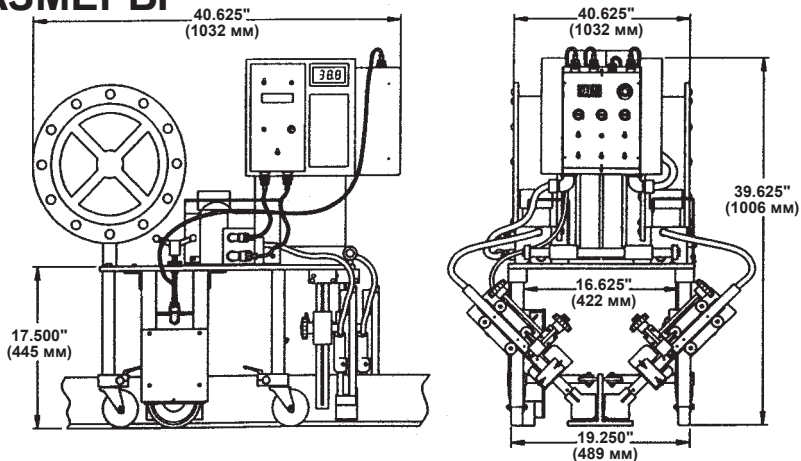
Руководство по эксплуатации

1. Подключите источники питания к подающим устройствам LN-9F. (См. Руководство LN-9F).
 - Питание для привода BUG-O (120 VAC, 50/60, 1 PH) берется из «правого» блока управления LN-9F через линейный разъем. Поэтому должен быть подключен «правильный» кабель управления источником питания, а источник питания включен «ON», чтобы обеспечить питание блока управления BUG-O.
2. Поверните переключатель тумблера нижнего триггера на обоих LN-9F в положение «OFF / ВЫКЛ».
 - Убедитесь, что переключатели подачи проволоки (B) в положении «OFF / ВЫКЛ».
3. Переведите источник питания в положении «ВКЛ» и подайте проволоку от барабанов на факелы следующим образом:
 - Установите переключатель «Forward-Off-Reverse» (D) в центре блока управления BUG-O в полож. «OFF».
 - Включите «Power Switch» (A) «ON / Вкл».
 - Поместите провод в подающие ролики и пропустите проволоку, при помощи тумблера подачи проволоки на LN-9F до тех пор, пока проволока не появится у кончика горелки.
 - Установите наконечник горелки и отрегулируйте высоту для правильной подачи.
4. Установите скорость движения при сварке: Установите переключатель направления движения каретки (J) в центральном положении «ВЫКЛ» и переключатель Skip / Continuous Selector (C) в положение «CONTINUOUS». Скорость регулируется с помощью регулятора скорости каретки (H), и скорость будет отображаться в цифровом индикаторе (H) в дюймах в минуту.
5. Выберите переключатель «Прерывистый» или «Непрерывный» на переключателе (C). Если выбрано «Skip / Пропустить»:
 - Установите длину пропусков (F). Поверните цифровой потенциометр по часовой стрелке, чтобы увеличить длину. Нажмите рычаг вниз, чтобы зафиксировать настройку.
 - Установите длину сварки (G). Поверните цифровой потенциометр по часовой стрелке, чтобы увеличить длину. Нажмите рычаг вниз, чтобы зафиксировать настройку. Примечание: длина сварного шва зависит от скорости и времени сварки; И поскольку этот параметр фактически устанавливает время сварки, он должен быть скорректирован, если скорость сварки изменится.

6. Установите время заполнения кратера (E): поверните цифровой потенциометр по часовой стрелке, чтобы увеличить время заполнения кратера (очень короткое). Переведите рычаг вниз, чтобы зафиксировать настройку.
7. Выберите направление движения: для сварки установите переключатель направления движения «UP / ВВЕРХ» так, чтобы «задний» конец (с катушками для проволоки) двигался от исходного положения.
8. Включите приводное колесо (см. Стр. 4).
9. Задействуйте аппарат, чтобы проверить настройки.
10. Когда будете готовы начать сварку:
 - Установите напряжение и скорость проволоки на LN-9F, обратившись к инструкциям по эксплуатации и инструкциям, прилагаемым к фидерам.
 - Поверните оба переключателя подачи проволоки в блоке управления BUG-O в положение «ON» (вверх).
 - Установите переключатель направления движения в положение «ВПЕРЕД» (вверх).
 - Установите режим «SKIP / Пропуск» или «Continuous / Непрерывный».
 - Поверните выключатель питания «ON» (вверх), чтобы начать сварку и движение.



СВАРОЧНЫЙ АППАРАТ STIFFENER РАЗМЕРЫ



Технические Характеристики

СВАРОЧНЫЙ АППАРАТ STIFFENER SUB ARC

Требования к питанию: BUG-3170_* 120 VAC, 50/60, 1 фаза
 BUG-3172_* 240 В AC, 50/60, 1 фаза
 BUG-3174_* 42 В AC, 50/60, 1 фаза
 *Сечение провода: .035, .045, .052, 1/16"

Вес комплекта нетто: 270 фунтов. (123 кг) без провода
 Вес с упаковкой: 365 фунтов. (166 кг) без провода

СВАРОЧНЫЙ АППАРАТ STIFFENER MIG

Требования к питанию: BUG-3180_* 120 В AC, 50/60, 1 фаза
 BUG-3182_* 240 В AC, 50/60, 1 фаза
 BUG-3184_* 42 В AC, 50/60, 1 фаза
 *Сечение провода: .035, .045, .052, 1/16", 3/32"

Вес комплекта нетто: 270 фунтов. (123 кг) без провода
 Вес с упаковкой: 365 фунтов. (166 кг) без провода

СВАРОЧНЫЙ АППАРАТ STIFFENER FLUX CORE

Требования к питанию: BUG-3200-* 120 В AC, 50/60, 1 фаза
 BUG-3202-* 240 В AC, 50/60, 1 фаза
 BUG-3204-* 42 В AC, 50/60, 1 фаза
 *Сечение провода: .068, 5/64", 3/32", 7/64", .120

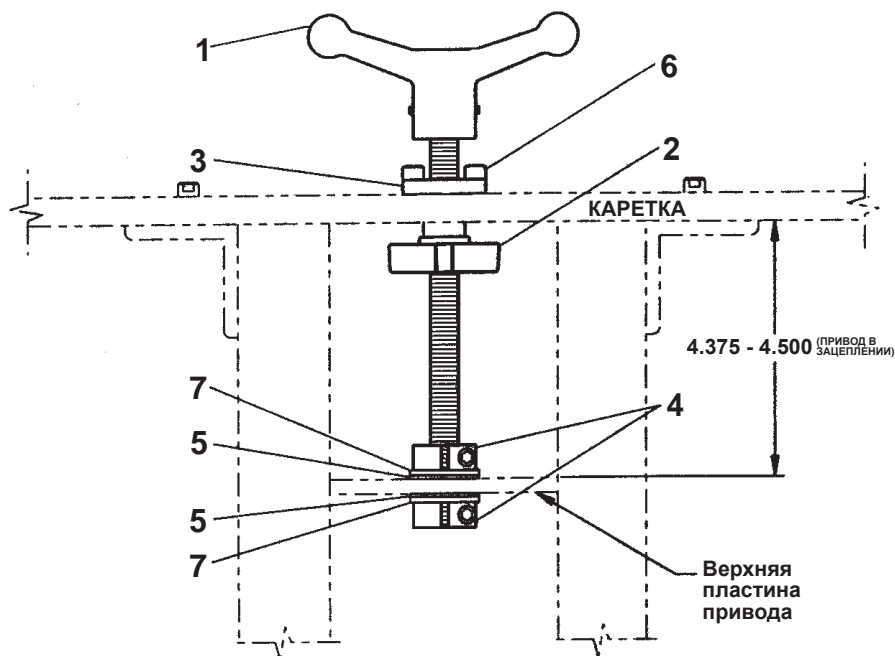
Вес комплекта нетто: 264 фунтов. (120 кг) без провода
 Вес с упаковкой: 360 фунтов. (163 кг) без провода

Скорость перемещения: 3-44 мм (75-1100 мм/мин)
 Выбор показаний скорости каретки (дюйм/мин или см/мин)

Управление:

- Ручная или автоматическая подача проволоки. (Подача холодного провода для настройки).
- Независимое левое и правое управление подачей.
- Время заполнения кратера 0-1,5 сек.
- Переключатель питания ON / OFF
- FORWARD / OFF / REVERSE Выбор направления движения каретки
- НЕПРЕРЫВНЫЙ / ПОСЛЕДОВАТЕЛЬНЫЙ выбор шва
- Таймер длительности сварки 1-30 с.

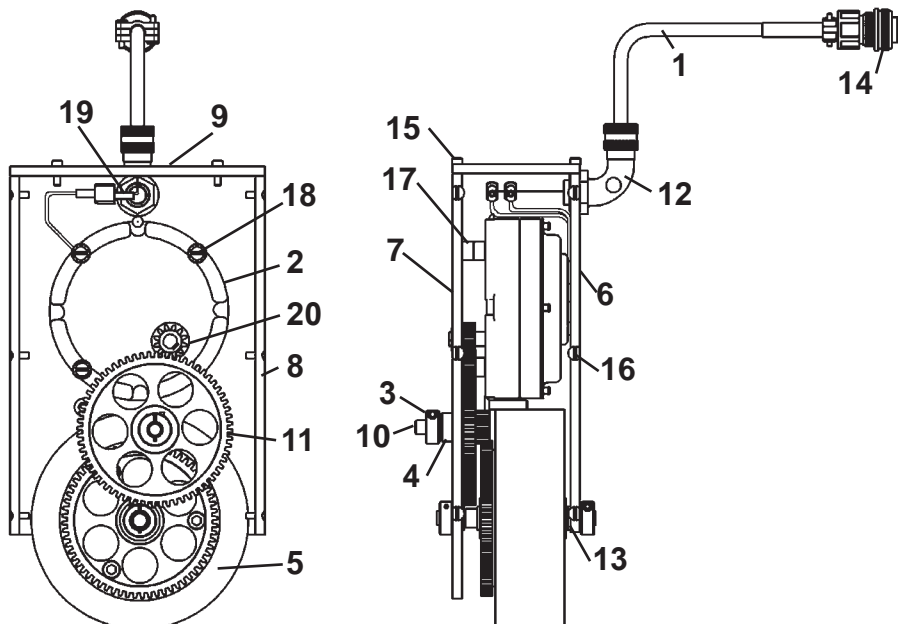
BUG-3145 УЗЕЛ СЦЕПЛЕНИЯ ПРИВОДНОГО КОЛЕСА



СПИСОК ДЕТАЛЕЙ

<u>Номер</u>	<u>Кол-во</u>	<u>Зав. номер</u>	<u>Описание</u>
1	1	BUG-3140	Ручка с резьбовым стержнем
2	1	BUG-3141	Ручка
3	1	BUG-3144	Позиционирующая втулка
4	2	BUG-3146	Запирающий резьбовой хомут
5	2	BUG-5122	Шайба Delrin
6	2	FAS-0557	Винт 1/4-20 x 3/4Lg
7	2	WAS-0280	1/2 шайба

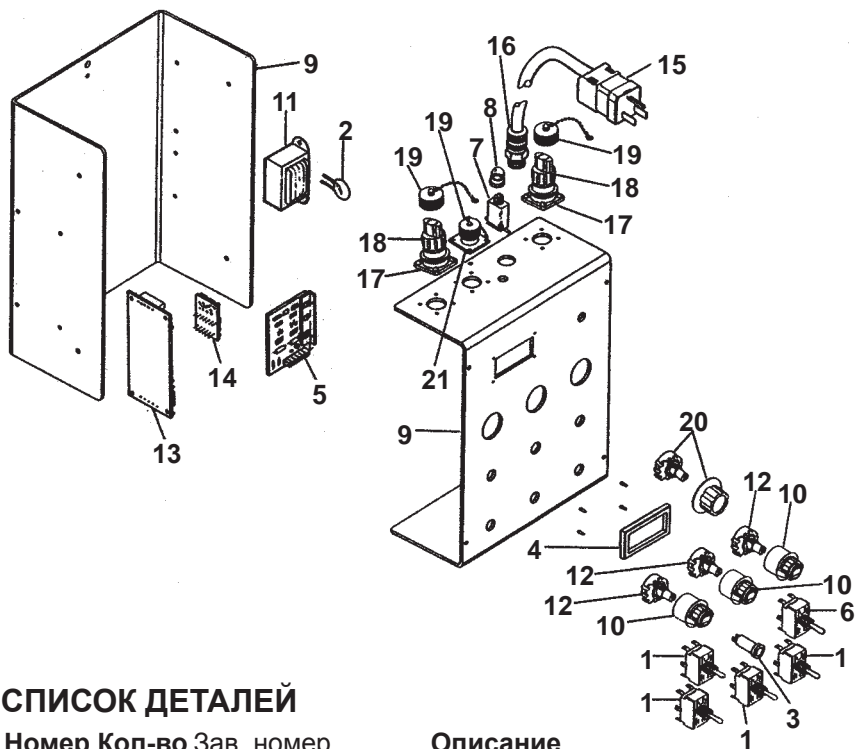
BUG-3230 УЗЕЛ ПРИВОДА



СПИСОК ДЕТАЛЕЙ

<u>Номер</u>	<u>Кол-во</u>	<u>Зав. номер</u>	<u>Описание</u>
1	60 in.	900-4-001	2 провода 18 AWG. SJO
2	1	BUG-1600	Мотор привода (50:1)
3	3	BUG-2268	Упорная шайба
4	1	НОВ-2849	Сборка подшипника
5	1	STW-3235	5.75" диам. приводное колесо
6	1	BUG-3236	Передняя панель
7	1	BUG-3237	Задняя панель
8	2	BUG-3238	Боковая панель
9	1	BUG-3239	Верхняя панель
10	1	BUG-9012	Запирающий хомут
11	1	BUG-9013	Редуктор
12	1	BUG-9103	Штекерный соединитель, 90 градусов
13	2	BUG-9635	Буферный фланец
14	1	BUG-9857	Разъем для кабеля, 2-T, M
15	4	FAS-0525	Болт 8/32 X 1/2"
16	12	FAS-0825	Фиттинг 8-32 X 1/2"
17	6	GOF-3012	Опора
18	3	FAS-2821	Болт 8-32 X 1-1/4"
19	2	GOF-3036	Qd "мама", полностью изолированный
20	1	GOF-3014	Приводная шестерня с устан. болтом

BUG-3280 БЛОК УПРАВЛЕНИЯ 120 VAC 50-60/1 В РАЗОБРАННОМ ВИДЕ

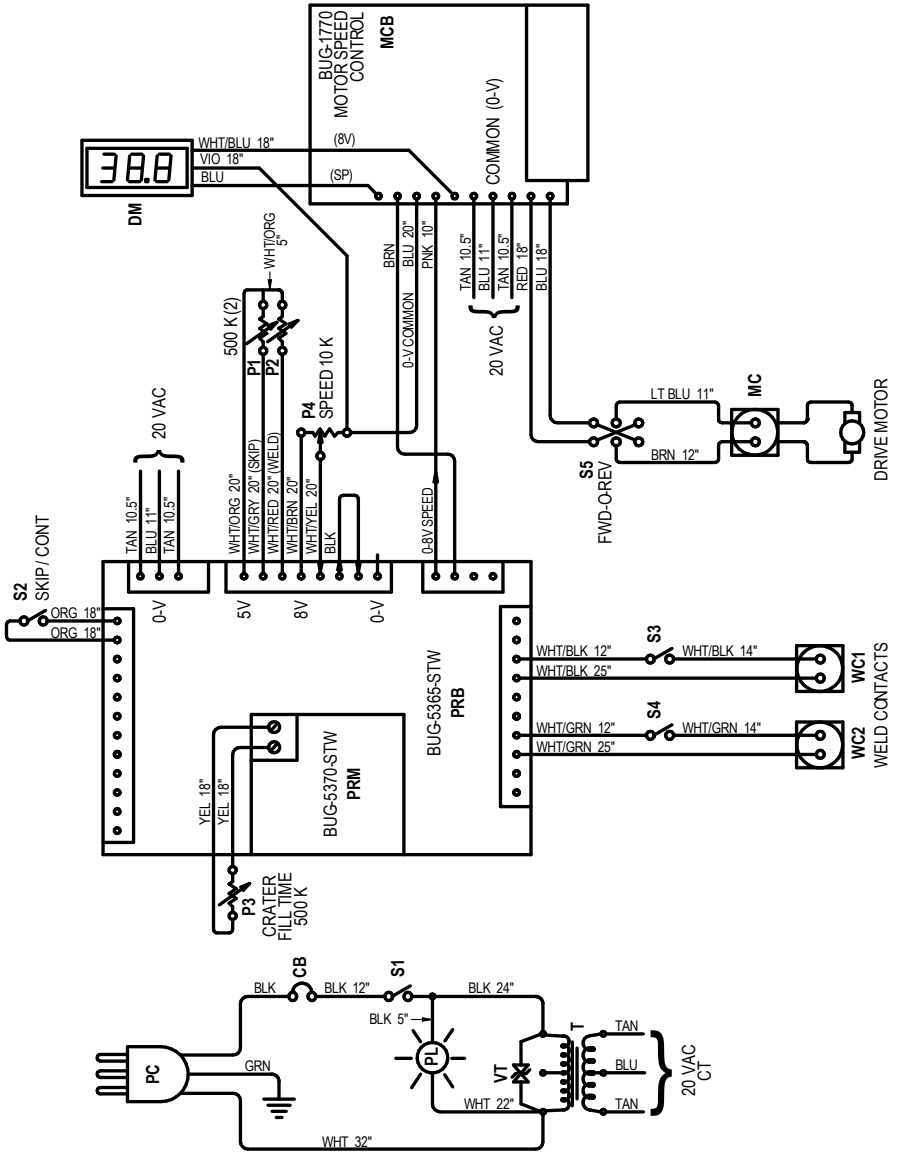


СПИСОК ДЕТАЛЕЙ

<u>Номер</u>	<u>Кол-во</u>	<u>Зав. номер</u>	<u>Описание</u>
1	4	ABP-1069	Переключатель SPST, ON-OFF
*2	1	BUG-1393	Фиксатор 120 VAC
*3	1	BUG-1415	Лампа
4	1	BUG-1761	Цифр. дисплей
*5	1	BUG-1770-44	Плата управления двигателем
6	1	BUG-2255	Переключатель DPDT, ON-OFF-ON
*7	1	BUG-2923	Автоматический выключатель 0.7A
8	1	BUG-2924	Уплотнение кнопки сброса
9	1	BUG-3279	Блок управления
10	3	BUG-3297	Цифровой диск
*11	1	BUG-5001	Трансформатор 120 VAC
12	3	BUG-5054	Потенциометр 500K ом
13	1	BUG-5365-STW	Интерфейсная плата
14	1	BUG-5370-STW	Програмный модуль
*15	1	BUG-9445	Сетевой кабель 120 VAC
16	1	BUG-9446	Головка кабеля
17	2	BUG-9486	Разъем панели, 2-T, M
18	2	BUG-9487	Разъем кабеля, 2-T, F
19	3	BUG-9628	Крышка и цепь
20	1	BUG-9686	Управление потенциометром с ручкой
21	1	BUG-9856	Разъем панели, 2-T, F

* См. Таблицу электрических компонентов для номеров деталей 240 и 42 VAC

СХЕМА ПОДКЛЮЧЕНИЙ БЛОКА УПРАВЛЕНИЯ



BUG-3280 Блок управления 120 VAC/50-60/1

BUG-3282 Блок управления 240 VAC/50-60/1

BUG-3284 Блок управления 42 VAC/50-60/1

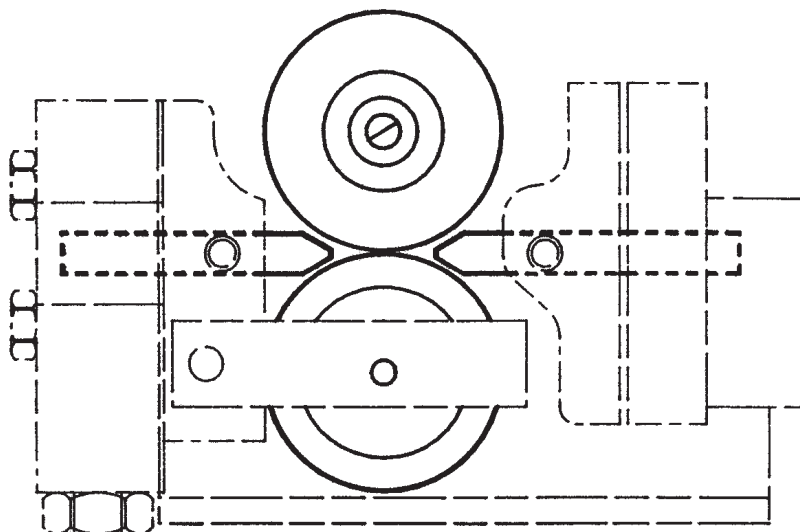
ЭЛЕКТРООБОРУДОВАНИЕ

Номер	Описание	BUG-3280 120 VAC	BUG-3282 240 VAC	BUG-3284 42 VAC
CB	Автоматический выключатель	BUG-2923	BUG-2952	BUG-2923
MCB	Блок управления двигателем	BUG-1770-44	BUG-1770-110	BUG-1770-110
PC	Шнур питания	BUG-9445	GOF-3115	BUG-9545
PL	Пилотный светильник	BUG-1415	BUG-1426	BUG-1427
T	Трансформатор	BUG-5001	BUG-5002	BUG-5003
VT	Фиксатор напряжения	BUG-1393	BUG-1563	BUG-1393
DM	Цифровой индикатор скорости	BUG-1761		
MC	Коннектор двигателя	BUG-9856		
P1	Потенциометр, Пропуск	BUG-5054		
P2	Потенциометр, Время сварки	BUG-5054		
P3	Потенциометр, Время заполнения	BUG-5054		
P4	Потенциометр, Управление скоростью	BUG-9686		
PRB	Панель управления интерфейсом	BUG-5365-STW		
PRM	Программный модуль	BUG-5370-STW		
S1	Переключатель питания	ABP-1069		
S2	Переключатель Skip / Continuous	ABP-1069		
S3	Переключатель контактного соединения №1	ABP-1069		
S4	Переключатель контактного соединения №2	ABP-1069		
S5	Прогон вперед / выкл. / назад	BUG-2255		
WC1	Соединительный контакт для сварки	BUG-9486		
WC2	Соединительный контакт для сварки	BUG-9486		

BUG-3291-_ LN-9F Устройство подачи проволоки

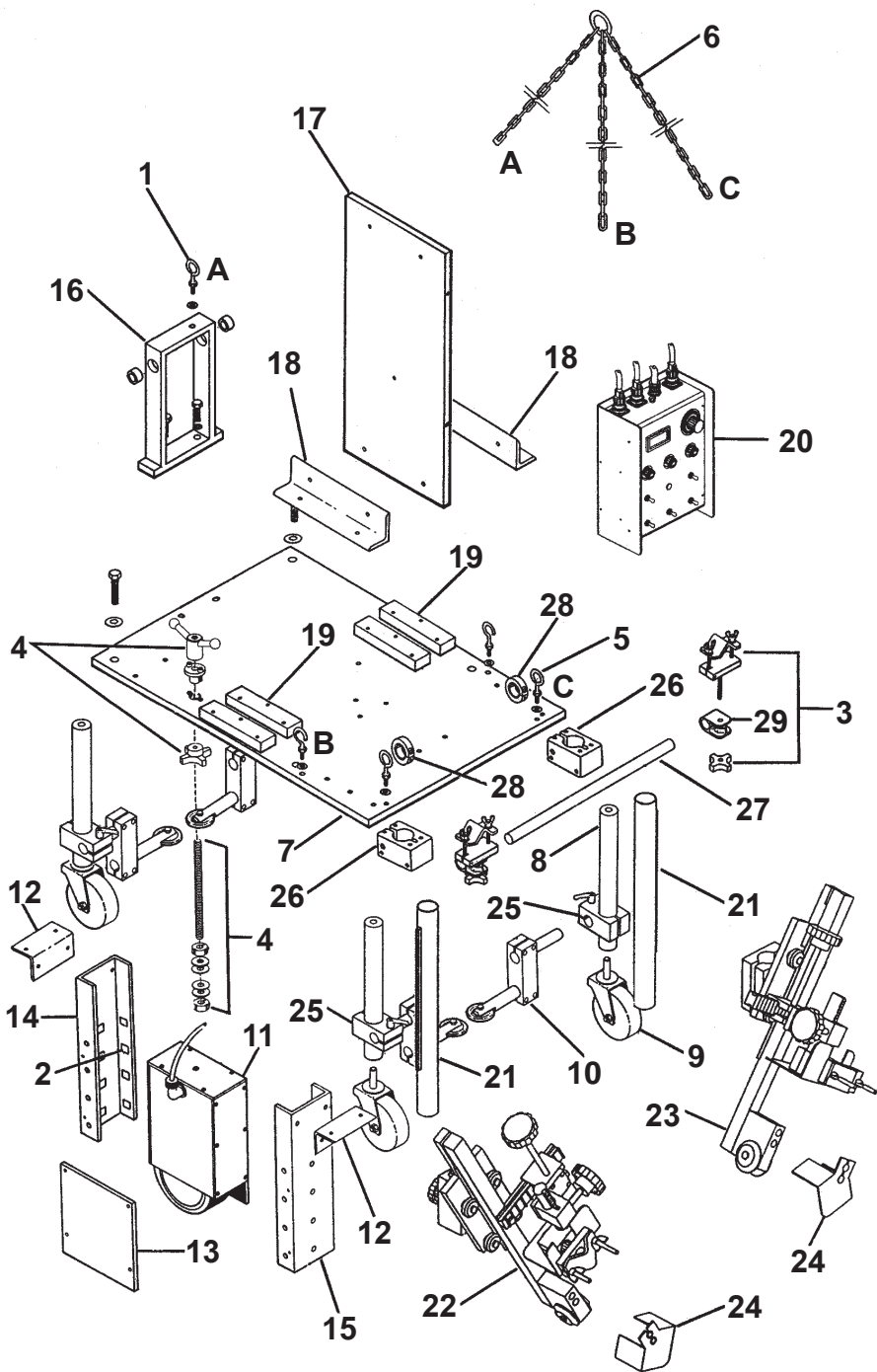
Включает:

BUG-3150- КОМПЛЕКТ ПРИВОДНОГО РОЛИКА (СМОТРИТЕ КАЛИБР ПРОВОЛОКИ В ТАБЛИЦЕ НИЖЕ)



КАЛИБР ПРОВОДА	ПРИВОД	BUG-3170-_ SUB ARC	BUG-3180-_ MIG	BUG-3200-_ FLUX CORE
.035	BUG-3150-035		X	
.045	BUG-3150-052		X	
.052	BUG-3150-052		X	
1/16	BUG-3150-116		X	
.068	BUG-3150-332			X
5/64	BUG-3150-332	X		X
3/32	BUG-3150-332	X	X	X
7/64	BUG-3150-120			X
.120	BUG-3150-120			X

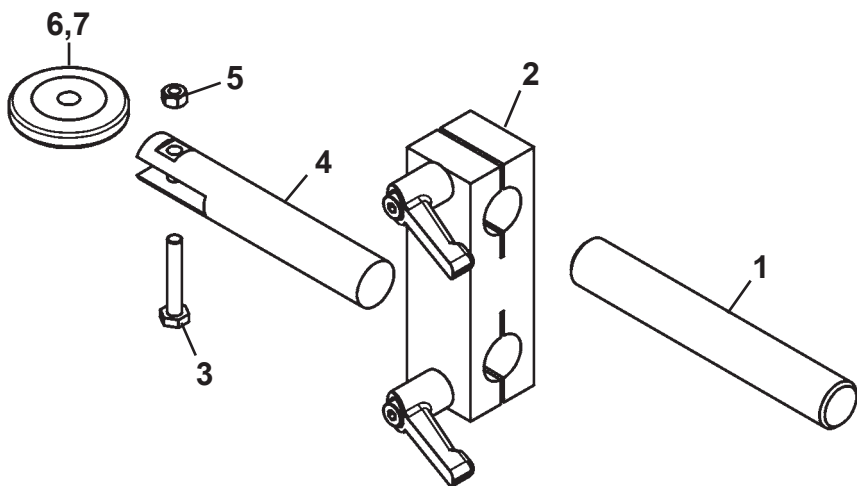
ВУГ-3190 СВАРОЧНЫЙ АППАРАТ STIFFENER БЕЗ ФИДЕРА / В РАЗОБРАННОМ ВИДЕ



BUG-3190 СВАРОЧНЫЙ АППАРАТ STIFFENER БЕЗ ФИДЕРА / СПИСОК ДЕТАЛЕЙ

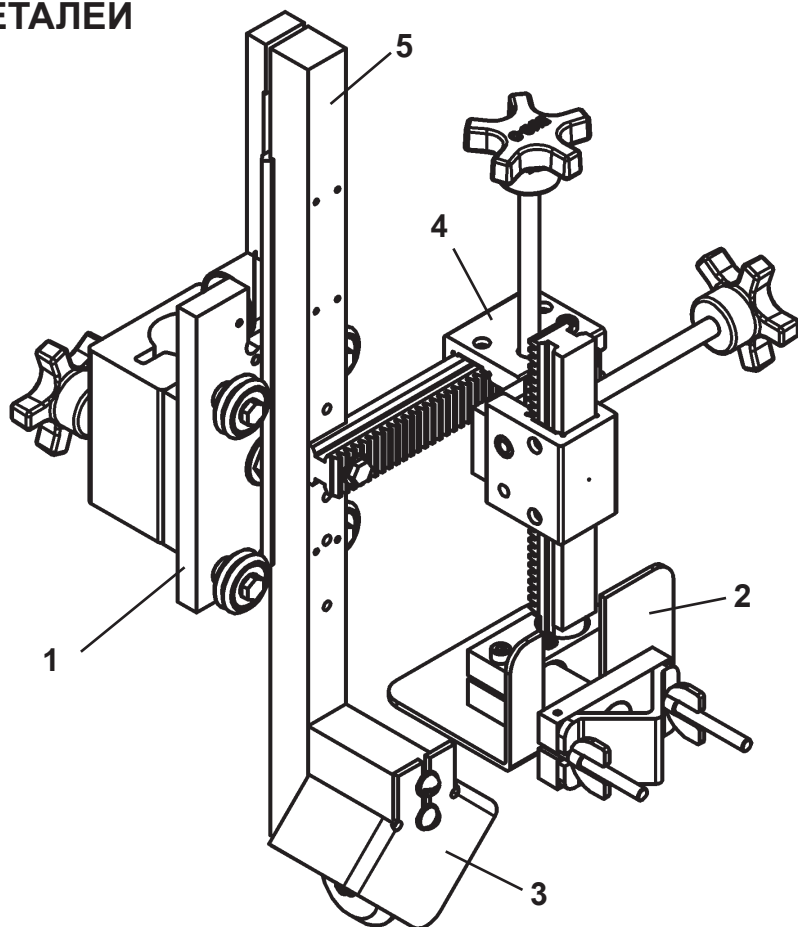
<u>Номер</u>	<u>ЗАВ. НОМ.</u>	<u>Описание</u>
1	BUG-1083	Болт- 3/4" ID
2	BUG-2593	Глайдер
3	BUG-2660	Зажим
4	BUG-3145	Приводной механизм (В разобранном виде стр. 10)
5	BUG-3213	Болт -1" ID
6	BUG-3219	Цепная передача
7	BUG-3221	Палубная плита
8	BUG-3222	Нога
9	BUG-3223	Колесо
10	BUG-3229	Узел рычага и колеса (В разобранном виде стр. 18)
11	BUG-3230	Блок привода (В разобранном виде стр. 11)
12	BUG-3249	Крепежный угол
13	BUG-3252	Опорная плита
14	BUG-3253-L	Левый канал
15	BUG-3253-R	Правый канал
16	BUG-3270	Кронштейн
17	BUG-3276	Монтажная панель
18	BUG-3277	Кронштейн
19	BUG-3278	Прокладка
20	BUG-3280	Блок управления 120 В АС (Покомпонентный вид Page 12)
21	BUG-3320-12	Трубная стойка 12"
22	BUG-3335-L	Угловой ведомый блок - Левый
23	BUG-3335-R	Угловой ведомый блок - Правый (В разобранном виде стр. 19)
24	BUG-3337	Брызговик
25	BUG-5182	Прямоугольный зажим
26	BUG-5189	Сборка зажимного блока
27	BUG-9180-17	Стержень 17"
28	MUG-1515	Воротник
29	PAN-1033	Зажим стержня

BUG-3229 УЗЕЛ РЫЧАГА И КОЛЕСА В РАЗОБРАННОМ ВИДЕ / СПИСОК ДЕТАЛЕЙ



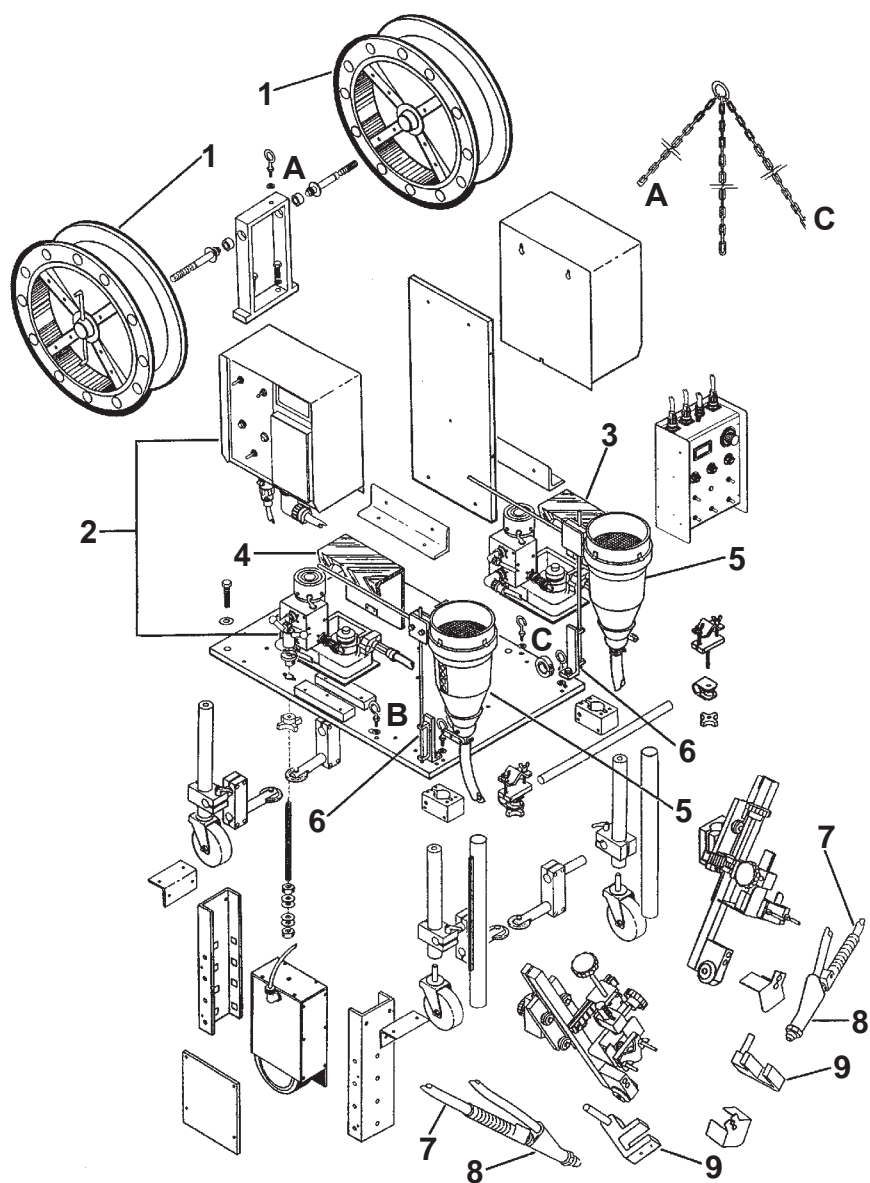
<u>Номер</u>	<u>Зав. номер</u>	<u>Описание</u>
1	BUG-9180-6	Стержень 6"
2	BUG-3232	Крепежное устройство
3	FAS-2353	Болт 1/4-20 x 1-1/2
4	BUG-3226	Установочный стержень
5	FAS-1351	Гайка 1/4-20
6	BUG-3227	Ролик
7	BUG-3228	Подшипник

BUG-3335-_ ПРОЧНЫЙ УГЛОВОЙ ВЕДОМЫЙ БЛОК В РАЗОБРАННОМ ВИДЕ / СПИСОК ДЕТАЛЕЙ



<u>Номер</u>	<u>Зав. номер</u>	<u>Описание</u>
1	BUG-3315	Слайдер
2	BUG-3325-L,R	Держатель горелки, Левый или Правый
3	BUG-3339	Колесо
4	BUG-3345	Держатель
5	BUG-3355	Монтажный стержень

BUG-3170- СВАРОЧНЫЙ АППАРАТ STIFFENER SUB ARC / В РАЗОБРАННОМ ВИДЕ



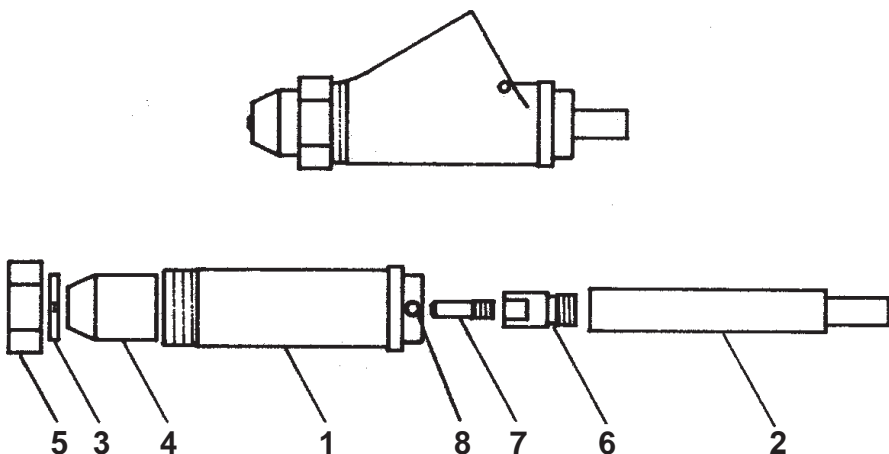
BUG-3170- СВАРОЧНЫЙ АППАРАТ STIFFENER SUB ARC 120 VAC / СПИСОК ДЕТАЛЕЙ

Включает: BUG-3190 Сварочный аппарат Stiffener без фидера.

Также включены следующие части:

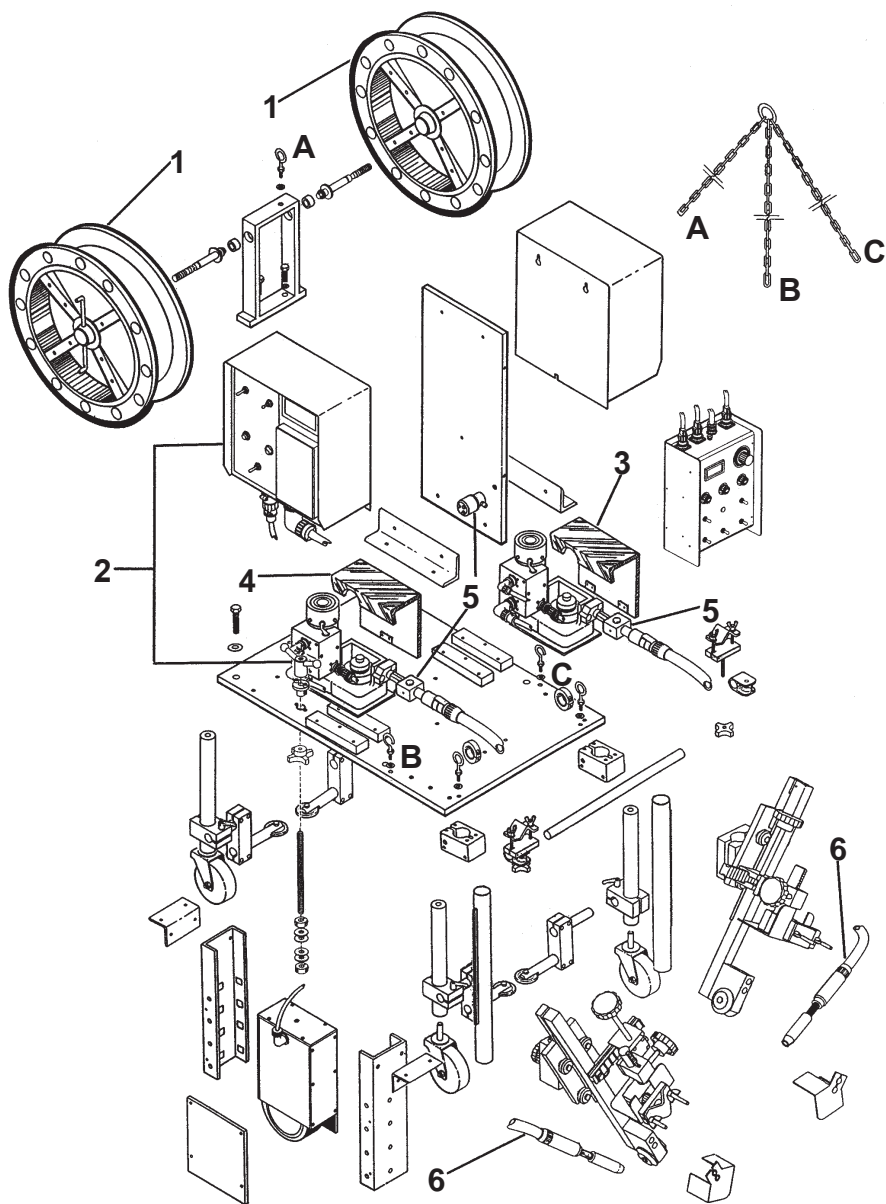
<u>Номер</u>	<u>Зав. номер</u>	<u>Описание</u>
1	BUG-3293	Катушка, 60 фунтов.
2	BUG-3291	LN-9F Устройство подачи проволоки
3	BUG-3205	Крышка устройства подачи проволоки-Правая
4	BUG-3207	Крышка устройства подачи проволоки-Левая
5	BUG-3148	Флюсовый бункер
6	BUG-3178	Кронштейн адаптера в сборе
7	BUG-1357	Кабель
8	BUG-3160	Сопло в сборе (см. ниже)
9	BUG-3175	Хомут

BUG-3160 СОПЛО В СБОРЕ



<u>Номер</u>	<u>Зав. номер</u>	<u>Описание</u>
1	BUG-3161	Корпус
2	BUG-3162	Корпус сопла
3	BUG-3163	Наконечник
4	BUG-3164	Флюсовый конус
5	BUG-3165	Крепежная гайка
6	BUG-3166	Адаптер
7	BUG-3167-	Контактный наконечник
8	FAS-0452	1/4-20 x 1/4 lg Установочный болт

BUG-3180- СВАРОЧНЫЙ АППАРАТ STIFFENER MIG / В РАЗОБРАННОМ ВИДЕ



BUG-3180- СВАРОЧНЫЙ АППАРАТ STIFFENER MIG 120 VAC / СПИСОК ДЕТАЛЕЙ

Включает: BUG-3190 Сварочный аппарат Stiffener без фидера.
Также включены следующие части:

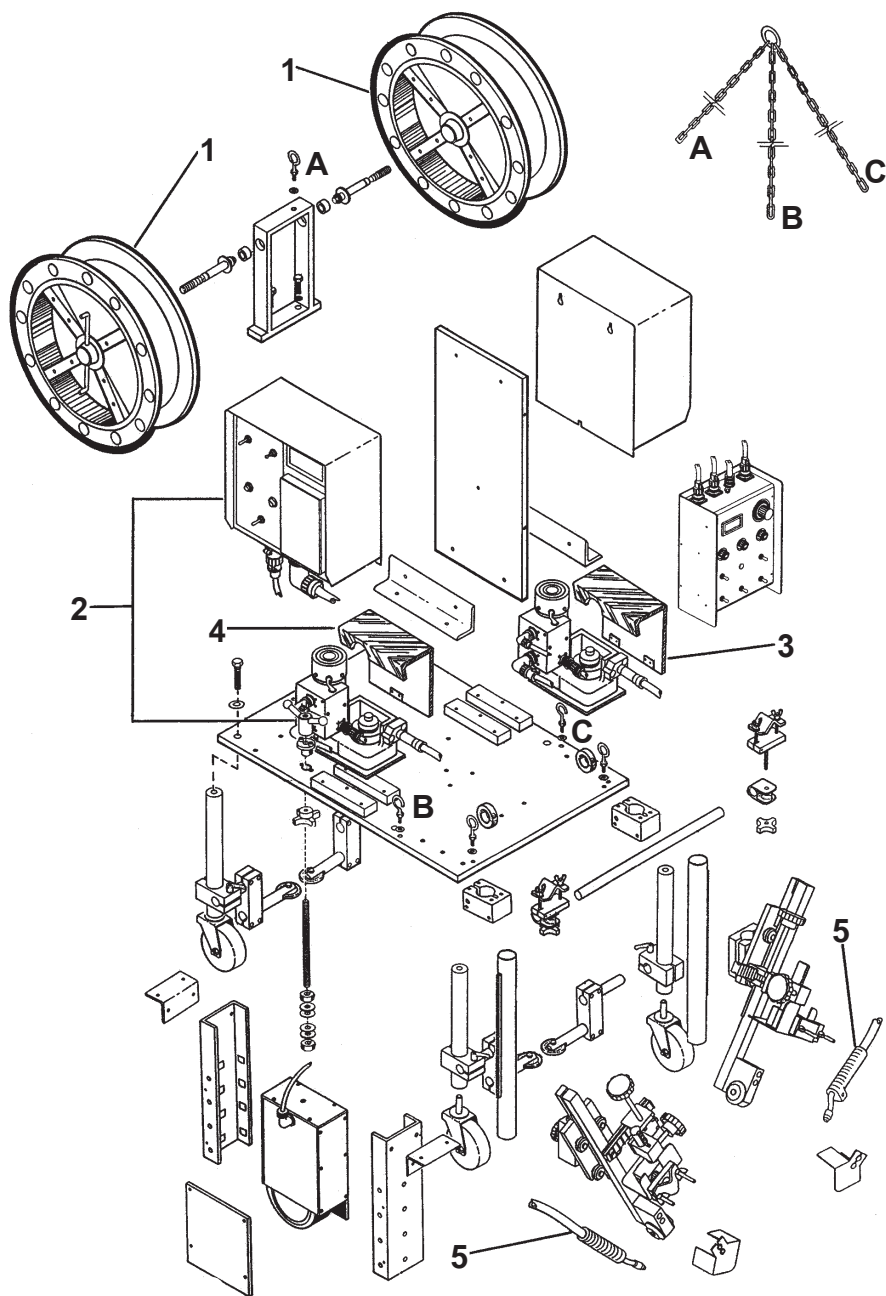
<u>Номер</u>	<u>Зав. номер</u>	<u>Описание</u>
1	BUG-3293	Катушка, 60 фунтов.
2	BUG-3291	LN-9F Устройство подачи проволоки
3	BUG-3205	Крышка устройства подачи проволоки-Правая
4	BUG-3207	Крышка устройства подачи проволоки-Левая
5	BUG-3157	Сборка адаптера (включает соленоид)
6	BUG-3155- <u> </u>	Кабельный узел пистолета (см. ниже)

BUG-3155- Кабельный узел пистолета



<u>Номер</u>	<u>Зав. номер</u>	<u>Описание</u>
1	BUG-3152	Сопло
	BUG-3186	Сопло только для 3/32"
2	BUG-3159	Контактный наконечник
3	BUG-3156	Газовый диффузор
	BUG-3187	Газовый диффузор только для 3/32"
4	BUG-3149	Проводная трубка
5	BUG-3154	Гильза

BUG-3200- СВАРОЧНЫЙ АППАРАТ STIFFENER (ФЛЮСОВЫЙ ПРОВОД) / В РАЗОБРАННОМ ВИДЕ

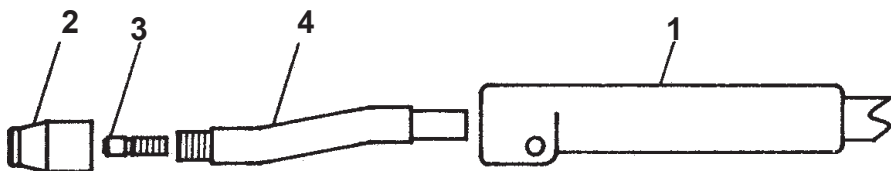


BUG-3200- СВАРОЧНЫЙ АППАРАТ STIFFENER (ФЛЮСОВЫЙ ПРОВОД) 120 VAC / СПИСОК ДЕТАЛЕЙ

Включает: BUG-3190 Сварочный аппарат Stiffener без фидера. Также включены следующие части:

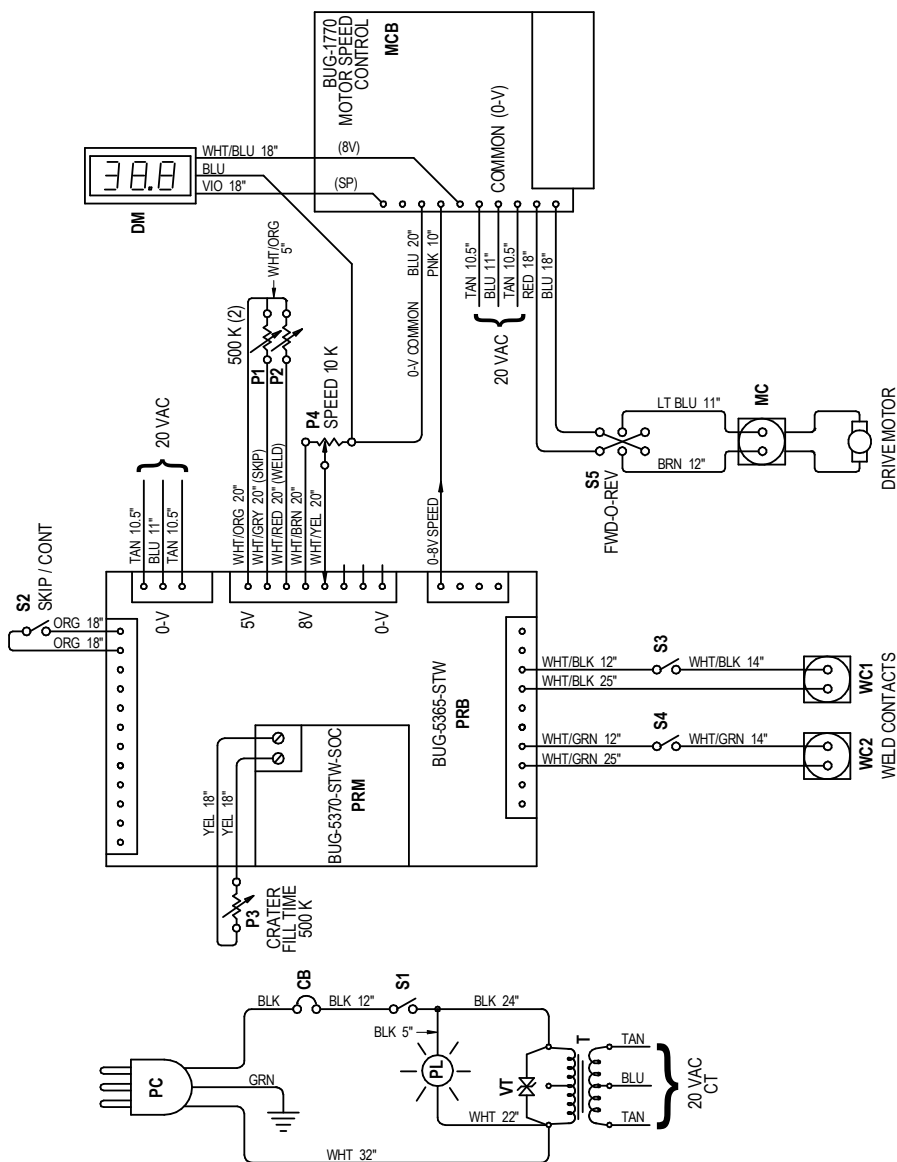
<u>Номер</u>	<u>Зав. номер</u>	<u>Описание</u>
1	BUG-3293	Катушка, 60 фунтов.
2	BUG-3291	LN-9F Устройство подачи проволоки
3	BUG-3205	Крышка устройства подачи проволоки-Правая
4	BUG-3207	Крышка устройства подачи проволоки-Левая
5	BUG-1357	Кабель

КАБЕЛЬНЫЙ УЗЕЛ ПИСТОЛЕТА / СПИСОК ДЕТАЛЕЙ ДЛЯ BUG-3200- СВАРОЧНЫЙ АППАРАТ STIFFENER



<u>Номер</u>	<u>Зав. номер</u>	<u>Описание</u>
1	BUG-1357	Кабель
2	BUG-3151- _	Сопло
3	BUG-3158- _	Контактный наконечник
4	BUG-3153	Удлинитель сопла

БЛОК УПРАВЛЕНИЯ - СХЕМА ПОДКЛЮЧЕНИЯ (ДЛЯ ФУНКЦИИ STOP-ON-CRATER, ОПЦИЯ)



Эта опция блока управления остановит движение во время заполнения кратера, в отличие от стандартного управления, которое включает перемещение в обратном направлении при заполнении кратера.

BUG-3280-SOC Блок управления 120 VAC/50-60/1

BUG-3282-SOC Блок управления 240 VAC/50-60/1

BUG-3284-SOC Блок управления 42 VAC/50-60/1

ЭЛЕКТРООБОРУДОВАНИЕ

Ном.	Описание	BUG-3280 120 VAC	BUG-3282 240 VAC	BUG-3284 42 VAC
CB	Автоматический выключатель	BUG-2923	BUG-2952	BUG-2923
MCB	Блок управления двигателем	BUG-1770-44	BUG-1770-110	BUG-1770-110
PC	Шнур питания	BUG-9445	GOF-3115	BUG-9545
PL	Пилотный светильник	BUG-1415	BUG-1426	BUG-1427
T	Трансформатор	BUG-5001	BUG-5002	BUG-5003
VT	Фиксатор напряжения	BUG-1393	BUG-1563	BUG-1393
DM	Цифровой индикатор скорости	BUG-1761		
MC	Коннектор двигателя	BUG-9856		
P1	Потенциометр, Пропуск	BUG-5054		
P2	Потенциометр, Время сварки	BUG-5054		
P3	Потенциометр, Время заполнения	BUG-5054		
P4	Потенциометр, Управление скоростью	BUG-9686		
PRB	Панель управления интерфейсом	BUG-5365-STW		
PRM	Программный модуль	BUG-5370-STW-SOC		
S1	Переключатель питания	ABP-1069		
S2	Переключатель Skip / Continuous	ABP-1069		
S3	Переключатель контактного соединения №1	ABP-1069		
S4	Переключатель контактного соединения №2	ABP-1069		
S5	Прогон вперед / выкл. / назад	BUG-2255		
WC1	Соединительный контакт для сварки	BUG-9486		
WC2	Соединительный контакт для сварки	BUG-9486		

РУКОВОДСТВО ПО УСТРАНЕНИЮ НЕИСПРАВНОСТЕЙ

Проблема	Причина	Решение
Не работает, индикатор выключен.	Не подано питание.	Проверьте питание. Плотно подключите сетевой кабель.
Не работает, индикатор выключен. Выключен автоматический выключатель	Короткое замыкание проводки.	Отключите аппарат и осмотрите его внутри; Подключите правильно.
		Если неисправностей не обнаружено, Переведите переключатель направления в «Off», Сбросьте предохранитель и подключите к сети.
	Короткое замыкание двигателя.	Если прерыватель не отключается, замените блок привода.
	Сбой платы управления.	Если прерыватель снова срабатывает, замените плату управления.
		(OR)
	Сгорел трансформатор	Замените трансформатор.
Не работает, загорается индикатор.	Неверное подключение.	Проверьте подключение проводки, 20 В переменного тока должны появиться во вторичном трансформаторе.
	Сбой платы управления.	Если Пост. ток = 0 на проводке двигателя, замените плату управления.
Установка работает, но не контролирует скорость.	Сбой платы управления.	Замените плату управления. (Сначала проверьте подключение).
Примечание: Убедитесь, что блок подключен к правильному напряжению, 120 В переменного тока, 240 В переменного тока, 42 В переменного тока) Согласно соответствующему рейтингу номера модели.		

Гарантия

ОГРАНИЧЕННАЯ ГАРАНТИЯ ТРИ (3) ГОДА*

МОДЕЛЬ _____
СЕР. НОМЕР. _____
ДАТА ПОКУПКИ: _____
МЕСТО ПОКУПКИ: _____

В течении одного (1) года с момента выставления счета, производитель гарантирует, что любое новое оборудование или его части не имеют дефектов материала и изготовления. Производитель выполнит замену или ремонт любой дефектной части оборудования. Если заказчик регистрирует гарантию путем заполнения гарантийной регистрационной карты в течении 90 дней с даты выставления счета, или регистрирует изделие на сайте www.bugo.com, Производитель продлит гарантийный срок на дополнительные два года, что будет равняться трем полным годам с даты выставления счета. Данная гарантия не распространяется на аппараты, которые Производитель признал дефектными или поврежденными по вине или халатности заказчика, при перегрузке, несчастном случае или неправильном использовании оборудования. Все расходы по доставке и администрированию оплачиваются заказчиком.

Вышеуказанная договорная гарантия является исключительной, и производитель не делает никаких заявлений или гарантий (явных или подразумеваемых), за исключением случаев, которые в точности совпадают с указанными в предыдущем параграфе. В частности, производитель не предоставляет явных или подразумеваемых гарантий для любых возможных целей и в отношении любых товаров. Производитель не несет каких-либо других обязательств в отношении машин или деталей.

Производитель не несет ответственности перед дистрибьютором или любым клиентом за потерю прибыли, случайный, косвенный ущерб или особый ущерб любого рода. Дистрибьюторы или клиенты имеют исключительное право предъявить претензии к производителю в случае любых нарушений гарантии, халатности или любых других факторов, касающиеся товаров, поставленных в соответствии с настоящим документом, товар должен быть отремонтирован или заменен. На усмотрение изготовителя машин или деталей, в которых обнаружены нарушения.

Гарантия дистрибьютора:

Производитель ни при каких обстоятельствах не несет ответственности перед дистрибьютором или любым его клиентом за любые гарантии, представления или обещания, выраженные или подразумеваемые, которые были даны дистрибьютором без предварительного письменного разрешения или согласия изготовителя, включая любые гарантии сохранности товара или пригодности его для конкретной цели, представленные или обещанные, которые превышают или отличаются от ограниченной гарантии, изложенной выше. Дистрибьютор соглашается оградить от ответственности производителя, а также гарантирует возмещение ущерба по любым требованиям клиента на основании любой явной или подразумеваемой гарантии данной Дистрибьютором, которая превышает или отличается от ограниченной гарантии производителя, изложенной выше.

КАК ПОЛУЧИТЬ СЕРВИСНОЕ ОБСЛУЖИВАНИЕ:

ЕСЛИ ПО ВАШЕМО МНЕНИЮ, АППАРАТ РАБОТАЕТ НЕ ДОЛЖНЫМ ОБРАЗОМ, ВНИМАТЕЛЬНО ОЗНАКОМЬТЕСЬ С ИНСТРУКЦИЕЙ, ЗАТЕМ СВЯЖИТЕСЬ СО СВОИМ АВТОРИЗОВАННЫМ ДИЛЕРОМ ИЛИ ДИСТРИБЬЮТОРОМ BUG-O. ЕСЛИ ОНИ НЕ МОГУТ ОКАЗАТЬ ВАМ НЕОБХОДИМУЮ ПОДДЕРЖКУ, НАПИШИТЕ ИЛИ ПОЗВОНИТЕ НАМ, И СООБЩИТЕ С КАКИМИ ИМЕННО ТРУДНОСТЯМИ ВЫ СТОЛКНУЛИСЬ. ОБЯЗАТЕЛЬНО УКАЖИТЕ ТИП, МОДЕЛЬ И СЕРИЙНЫЙ НОМЕР.

*Bug-O гарантия распространяется только на компоненты Bug-O. При использовании источников питания других марок, устройств подачи проволоки или других компонентов, являющихся частью оборудования Bug-O, пожалуйста, обращайтесь к руководствам изготовителя и их гарантиям на данные компоненты.